



»Vi skall bli Sveriges ledande lastbilscentral«

Lång erfarenhet och personlig service borgar för säkra transporter vilket har gjort oss framgångsrika.

ÅRSREDOVISNING 2014



Närkefrakt ekonomisk förening, organisationsnummer 769601-2207

Årsredovisning för räkenskapsåret 2014-01-01 - 2014-12-31

Styrelsen och verkställande direktören för Närkefrakt avger härmed följande årsredovisning för ekonomiska föreningen samt koncernen.

INNEHÅLL

Företagsfakta	3
VD har ordet	4
Vår marknad	6
Våra mål	7
Våra ISO mål	8
Förvaltningsberättelse koncern samt moderföretaget	9
Koncernens resultaträkning	10
Koncernens balansräkning	11
Närkefrakt ek för, resultaträkning	13
Närkefrakt ek för, balansräkning	14
Kassaflödesanalys koncern samt moderföretaget	16
Notanteckningar koncern samt moderföretaget	17
Revisionsberättelse koncern samt moderföretaget	22
Delägare 2014-12-31	23



Närkefrakt är ett transportsäljande företag med sitt huvudsakliga verksamhetsområde i Närke.

Vår fordonsflotta på mer än 280 enheter ägs av våra delägare och är verksamma inom anläggnings- samt när- och fjärrdistributionsverksamhet.

Vi bedriver också försäljning och förmedling av grus- och krossprodukter samt entreprenadverksamhet inom anläggnings- och miljösektorn.

Företagsform:	Ekonomisk förening	Grundat:	1936
Postadress:	Box 1142 701 11 ÖREBRO	Mail:	info@narkefrakt.se
Besöksadress:	Transportgatan 4	Hemsida:	www.narkefrakt.se
Telefon:	019-20 63 00	Kvalitets-/miljöansvarig:	Finns
Bg.nr:	5980 - 1415	Ansv.försäkring:	Ja
Org.nr:	769601- 2207	Godkänd för F-skatt	Ja
VAT No	SE769601220701		<u>2014</u> <u>2013</u>
Antal delägare:	107 stycken, 2014-12-31	Nettoomsättn:	563 544 mkr
Tjänster:	Transporttjänster	Resultat:	3,6 3,4 mkr
Anställda:	47 st, 2014-12-31	Soliditet:	44,4 44,5 procent
		Kassalikviditet:	141,5 155,2 procent



2014 - Tredje året i rad!



Ännu en gång går ett verksamhetsår till Närkefrakts historia som året med den högsta nettoomsättningen. Dessutom med en förbättrad röreselmarginal. Det är en framgång som resulterar i att vi kan lämna en högre gottgörelse än föregående år till våra delägare. Det är ett steg närmare mot vår vision att bli **Sveriges ledande Lastbilscentral**. Tillväxten i kärnverksamheten har ökat i såväl moderbolaget som i koncernen.

År 2014 kunde vi se mycket stora effekter av att arbeta efter våra processer. Framförallt den delen som avser vår nya mobildatorlösning. Inom Bygg & Anläggning har antalet transportsedlar som krävde manuell hantering minskat med ungefär 80%. Våra kunder efterfrågar alltmer av den här typen av lösningar. För dem innebär det en förbättring eftersom de får ett tydligare och enklare underlag. Dessutom kommer informationen elektroniskt till våra kunder direkt efter avslutat arbete. Under senhösten har fokus i processarbetet skiftat över mot Fjärr & Distributionssidan. Där är användandet av mobildatorer redan helt utbyggt. Istället handlar det om att arbeta med övriga delar i processen för att minska det manuella arbetet och vi har nu ett bra internt fokus i organisationen där allt fler ser nyttan med detta arbetssätt.

Under året hade vi en systemrevision, vilket innebär att alla våra ISO certifieringar reviderades. Vi blev även den här gången godkända inom alla våra områden och bibehåller såväl ISO 9001 (kvalitet), 14001 (miljö), 39001 (trafiksäkerhet) samt Arbetsmiljöcertifieringen.

Varje år omförhandlas ett stort antal av våra större kundavtal. Så skedde även under 2014. Som så många gånger förut bibehöll vi avtalen och i ett flertal fall kunde vi även utöka våra åtaganden.



Budgeten för 2014 överträffades som helhet. Det var främst Fjärr och Distribution som stod för ökningen. Bygg & Anläggning slutade något lägre än budget, men med ett mycket bra avslut på året. Däremot så ökades försäljningen av Vintervägunderhåll inom Bygg & Anläggnings segmentet. I övrigt var det endast grusförsäljning och drivmedelsförsäljningen som minskade något.

Vi har under året haft en positiv effekt på vårt resultat. Det beror på att vår omsättning ökat mer än våra kostnader. Ur den löpande verksamheten för moderbolaget lämnade vi en gottgörelse till våra delägare på 2 570 kkr. Dessutom genomför vi en insatsemission till våra delägare om 1 802 kkr. Under 2014 genomfördes inga extraordinära försäljningar eller annat som påverkat vår omsättning eller vårt resultat.

Vad händer 2015?

Året har börjat bra. För årets första månader ser vi en omsättningsökning. Vi har dessutom fått ett helt nytt större kundavtal som startat redan i samband med årsskiftet.

Vi har även valt att ingå ett nytt strategiskt samarbete gällande stycke, parti- och delpartitransporter tillsammans med Bring Cargo Inrikes AB. Detta kommer att ersätta vårt tidigare samarbete inom Onroad AB.

Varje år så sker det omförhandlingar av våra kundavtal, så kommer även att ske i år.

Vi kommer att fortsätta utvecklingen kring IT-relaterade lösningar. Det gäller såväl affärssystemet samt plattformen för mobildatorn. Dessutom kommer vi att lägga mycket kraft på våra affärsprocesser, och då framförallt inom sälj. Detta innebär att renodla och förenkla processerna kring säljarbetet. På så sätt skall vi kunna öka kundnöjdheten, nå ut till fler kunder, och finna nya marknadssegment. Dessutom kommer det nya strategiska samarbetet att ge nya möjligheter att ta marknadsandelar.

Örebro i april 2015
Sebastian Cabander VD



Kundbehoven förändras

På Närkefrakt arbetar vi nära våra kunder. För att vara konkurrenskraftiga måste vi alltid sträva efter kunskap om vilka drivkrafter som påverkar kunderna. Dessutom måste vi förstå de krav och behov som väntar från morgondagens uppdragsgivare. Vi fokuserar på kundens behov, det är en av våra viktigaste konkurrensfördelar. Därutöver måste vi vara i ständig utveckling för att effektivisera våra arbetsflöden och processer.

Bland våra kunder finns kommuner, bygg- och fastighetsbolag, industri- och handelsföretag men även privatpersoner. En alltmer ökande andel av våra kundavtal är rikstäckande.

Vår senaste kundundersökning genomfördes som planerat i början av 2014. Det är mycket glädjande att vi kan utläsa följande positiva förändringar ur undersökningen;

- Det totala medelvärdet avseende kundnöjdhet ökar till 4,09 (jämförelse 3,94 år 2011)
- Vi ökar kundnöjdheten på alla ställda frågor utom en.
- Endast tre av våra frågeställningar ger ett så pass lågt värde att det bör resultera i åtgärder.

Under året har vår bilfinansieringspolicy omarbetats gentemot våra delägare. Resultatet är generösare regler för nyare och miljömässigt bättre bilar vilket vi ser ett tydligt resultat av i form av en positiv förändring med fler Euro 6 bilar. Dessutom har detta resulterat i fler fordon som har större kapacitet. Båda dessa delar ger direkt nytta för våra kunder.

Vidare antogs under året en Uppförandekod "Code of Conduct". Med sin grund i FNs Global Compacts tio principer, är den ytterligare ett förtydligande styrdokument för redan befintliga regler inom bolaget gällande: Mänskliga rättigheter, Föreningsfrihet, Rättvisa arbetsvillkor, Tvångsarbete, Barnarbete, Diskriminering och likabehandling, Miljöbelastning, Hälsa och säkerhet, Konkurrensfrågor och intressekonflikter



Våra mål

Våra värdeord är; Lönsamhet, Engagemang och Nöjda kunder. Vår värdegrund har därefter lett fram till vår vision att bli [Sveriges ledande lastbilscentral](#)

För att förtydliga innebörden i våra värdeord och hur vi arbetat med dessa kan vi beskriva enligt;

Lönsamhet

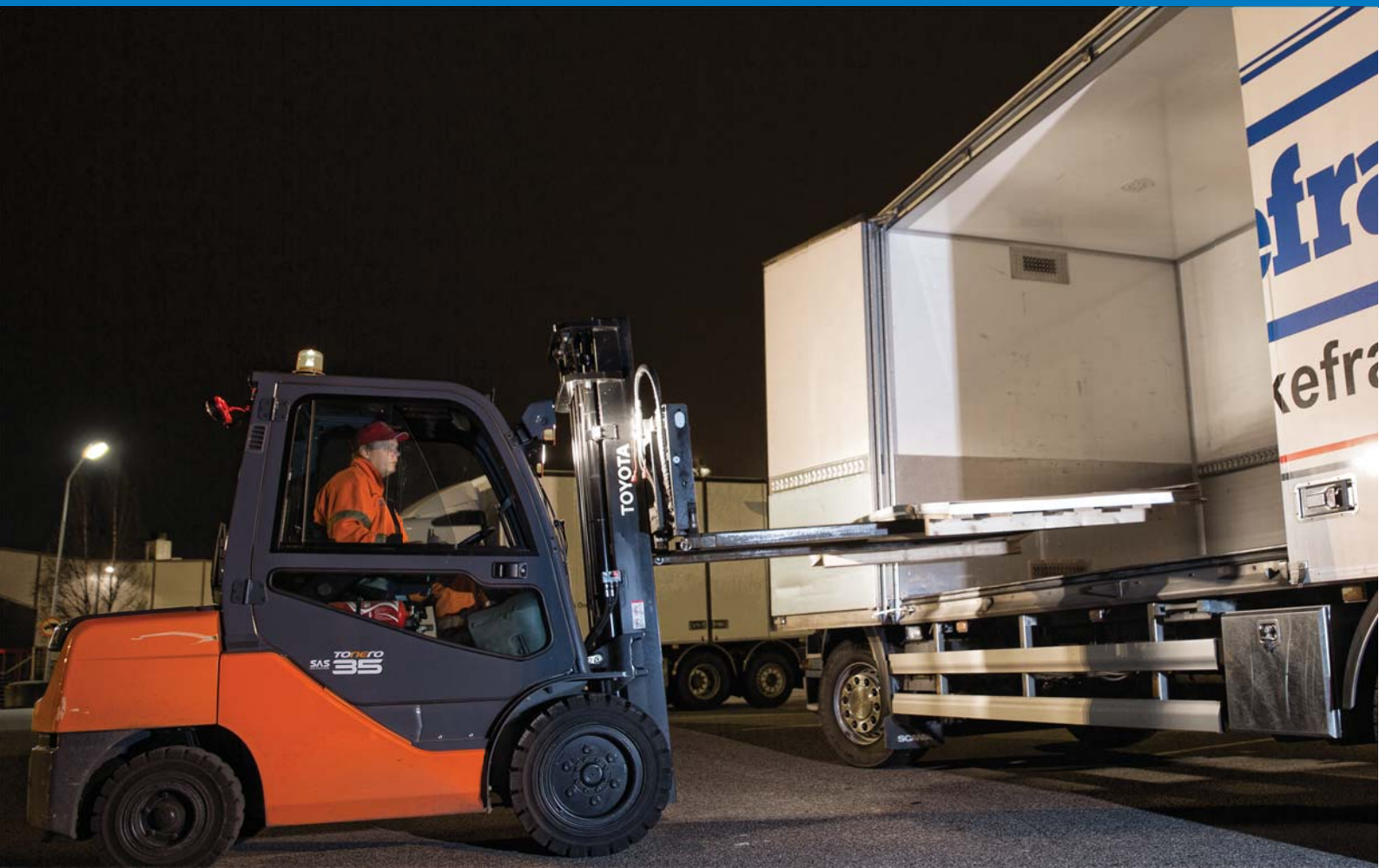
Närkefrakt har såväl ett ansvar att leverera en långsiktigt hållbar vinstnivå i föreningen, men också att proaktivt arbeta med lönsamheten för våra delägare. Vinstkravet i föreningen kommer även våra kunder till godo genom att vi får råd att investera i moderna lösningar som skapar nytta för kunderna.

Engagemang

Vi vet att många kunder väljer Närkefrakt tack vare vårt höga engagemang. Ett engagemang som gäller såväl föreningen som hos våra delägare.

Nöjda kunder

Det är med nöjda kunder vi kan bedriva en framgångsrik verksamhet. Därför låter vi våra kunder vara med och utveckla oss så mycket som det går. Bland annat har vi låtit ett antal stora kunder tycka till om vår nya mobildatalösning. På så sätt kan vi säkerställa att även de får framtida mervärden genom vår mobildatasatsning. Dessutom ser vi i kundundersökningen som genomfördes i början av 2014 att medelvärdet avseende kundnöjdhet har ökat!

**Kvalitetsmål**

Vårt övergripande kvalitetsmål är att minska antalet avvikelser genom förbättringsrapportering med fokus på kundklagomålen. För närvarande fokuserar vi på andelen krediteringar. Dessutom att nå ett medelbetyg på 4,3 i en 5-gradig skala vad avser ”kundnöjdhet”

Miljömål

Vårt övergripande miljömål är att minska utsläppen av fossila koldioxider samt effektivisera energianvändningen.

Arbetsmiljömål

Vårt övergripande arbetsmiljömål är att upprätthålla och förbättra arbetsmiljön. Detta görs genom att årligen genomföra skyddsronder och personalenkäter för att få fokus på rätt förbättringsåtgärder.

Trafiksäkerhetsmål

Vårt övergripande trafiksäkerhetsmål är att minska antalet trafikolyckor med allvarligt skadade eller döda genom att bland annat bearbeta hastigheter, kör- och vilotider och bältesanvändning hämtat från våra trafiksäkerhetsfaktorer.

FÖRVALTNINGSBERÄTTELSE

Ägarförhållanden

Närkefrakt ek förening, med säte i Örebro kommun, är moderföretag till 3 stycken helägda dotter- och dotterdotterbolag, Närkefrakt Fastigheter Holding AB, Närkefrakt Fastighetsaktiebolag och Närkefrakt Fastigheter Örsta 3:38. Närkefrakt ek förening är även majoritetsägare (70%) av BIJ Transportservice Logistics AB.

Information om verksamheten

Närkefrakt är ett transportsäljande företag inom sektorerna anläggning samt fjärr- och närdistribution. Föreningen bedriver också försäljning och förmedling av grus- och krossprodukter samt även entreprenadverksamhet inom anläggnings- och miljösektorn.

Föreningen bedriver anmälningspliktig verksamhet enligt Miljöbalken (1998:808) vad avser lastbilsverkstad, tippverksamhet, matjordshantering samt betong- och asfaltåtervinning. I dotterföretaget medför uthyrningsverksamheten anmälningsplikt vad avser oljeavskiljare med tillhörande utjämningsbassäng, samt för kylaggregat i ventilationsanläggningar.

Alla belopp redovisas i svenska kronor.

Föreningen hade vid årets utgång 107 (110) delägare med 276 (275) anslutna enheter.

Slutavräkning har upprättats avseende delägarnas administrationsersättning till föreningen. Gottgörelse till delägare uppgår till 2 570 (2 500) kkr. Vi bedömer att 2015 kommer att ligga i nivå med 2014.

Väsentliga händelser

Företaget har under 2015 ingått ett nytt strategiskt samarbete gällande stycke, parti och delpartitransporter tillsammans med Bring Cargo Inrikes AB. Detta kommer att ersätta vårt tidigare samarbete inom Onroad.

Resultat och ställning. Översikt över koncernens resultat och ställning:

Belopp i kkr	2014	2013	2012	2011	2010
Nettoomsättning	563 271	544 468	533 708	508 216	468 329
Gottgörelse till delägare	2 570	2 500	3 500	2 500	0
Rörelseresultat	3 604	3 370	20 142	813	513
Resultat efter finansiella poster	4 613	4 392	21 036	1 554	880
Årets resultat	3 185	3 101	20 710	1 232	-215
Balansomslutning	162 038	153 772	152 850	124 020	124 777
Antal anställda	51	50	48	48	52
Soliditet (procent)	44,4	44,5	42,1	35,3	33,9
Kassalikviditet (procent)	141,5	155,2	143,1	120,3	119,5

Förslag till vinstdisposition

Koncernen

Enligt koncernbalansräkningen uppgår koncernens fria egna kapital till 12 601 kkr. För avsättning till bundna reserver föreslås 257 kkr.

Moderföretaget

Till föreningsstämmans förfogande står följande vinstmedel:

Balanserad vinst	1 982 992
Årets resultat	2 573 485
Kronor	4 556 477

Styrelsen föreslår att vinstmedlen disponeras så att:

till reservfonden avsätts	257 174
överföring till medlemsinsats genom insatsemission	1 802 000
i ny räkning överförs	2 497 303
Kronor	4 556 477

Resultatet och finansieringen av koncernens och moderföretagets verksamhet under året och den ekonomiska ställningen vid årets slut framgår av efterföljande resultat- och balansräkningar samt kassaflödesanalys.

RESULTATRÄKNING	Not	2014 kkr	2013 kkr
Rörelsens intäkter			
Nettoomsättning	2	563 271	544 468
Övriga rörelseintäkter		2 437	2 882
Summa intäkter		565 708	547 350
Rörelsens kostnader			
Transporter, maskintjänster och produkter	2	-476 766	-460 321
Handelsvaror		-30 924	-31 422
Övriga externa kostnader	4	-19 374	-18 673
Personalkostnader	3, 6	-30 691	-29 427
Avskrivning av materiella o immateriella anläggningstillgångar	7,8,9	-1 741	-1 623
Gottgörelse till delägare	5	-2 570	-2 500
Övriga rörelsekostnader		-38	-14
Summa rörelsens kostnader		-562 104	-543 980
Rörelseresultat		3 604	3 370
Resultat från finansiella investeringar			
Resultat från övriga värdepapper		81	71
Ränteintäkter från kontraktsfordringar		713	712
Övriga ränteintäkter		312	454
Räntekostnader		-97	-215
Summa finansiella poster		1 009	1 022
Resultat efter finansiella poster		4 613	4 392
Skatt på årets resultat	11	-1 102	-1 044
Minoritetens andel av årets resultat		-326	-247
ÅRETS RESULTAT		3 185	3 101

BALANSRÄKNING	Not	2014 12 31	2013 12 31
		kkkr	kkkr
TILLGÅNGAR			
Anläggningstillgångar			
<i>Immateriella anläggningstillgångar</i>			
Goodwill	7	82	163
Summa immateriella anläggningstillgångar		82	163
<i>Materiella anläggningstillgångar</i>			
Byggnader och övrig fast egendom	8	17 386	17 989
Täktmark	8	0	0
Maskiner, inventarier och fordon	9	3 827	4 025
Summa materiella anläggningstillgångar		21 213	22 014
<i>Finansiella anläggningstillgångar</i>			
Andra långfristiga värdepappersinnehav	14, 15	761	758
Kontraktsfordringar		23 027	8 839
Summa finansiella anläggningstillgångar		23 788	9 597
Summa anläggningstillgångar		45 083	31 774
Omsättningstillgångar			
<i>Varulager</i>			
Sorterat grus, jord etc		341	69
Övriga varor och förnödenheter		862	923
Summa varulager		1 203	992
<i>Kortfristiga fordringar</i>			
Kundfordringar		71 634	71 032
Kontraktsfordringar		11 395	7 577
Skattefordran		398	668
Övriga fordringar		1 241	233
Förutbetalda kostnader och upplupna intäkter		1 620	1 298
Summa kortfristiga fordringar		86 288	80 808
<i>Kassa och bank</i>			
	16	29 464	40 198
Summa omsättningstillgångar		116 955	121 998
SUMMA TILLGÅNGAR		162 038	153 722

BALANSRÄKNING	Not	2014 12 31	2013 12 31
		kkkr	kkkr
EGET KAPITAL OCH SKULDER			
Eget kapital	17		
<i>Bundet eget kapital</i>			
Insatskapital		48 884	48 652
Insatsemission		1 237	0
Bundna reserver		9 142	8 747
<i>Fritt eget kapital</i>			
Fria reserver		9 416	7 952
Årets resultat		3 185	3 101
Summa eget kapital		71 864	68 452
Minoritetens andel av eget kapital		762	599
Avsättningar	18		
Avsättning för pensioner		640	624
Uppskjuten skatteskuld	19	1 180	1 233
Övriga avsättningar		5 773	4 901
Summa avsättningar		7 593	6 758
Kortfristiga skulder			
Leverantörsskulder		24 270	23 207
Avräkningsskuld till delägare		22 119	22 038
Delägars kapitalkonton		16 070	16 482
Övriga skulder		6 057	6 113
Upplupna kostnader och förutbetalda intäkter	21	13 303	10 123
Summa kortfristiga skulder		81 819	77 963
SUMMA EGET KAPITAL OCH SKULDER		162 038	153 772
Ställda säkerheter och ansvarsförbindelser			
<i>Ställda säkerheter</i>			
Företagsinteckningar för checkräkningskredit		11 775	11 775
Fastighetsinteckningar för övriga avsättningar		680	680
Kapitalförsäkring för pensionsavsättning		428	428
<i>Ansvarsförbindelser</i>		Inga	Inga

RESULTATRÄKNING	Not	2014	2013
		kkkr	kkkr
Rörelsens intäkter			
Nettoomsättning	2	535 944	528 476
Övriga rörelseintäkter		2 391	2 842
Summa intäkter		538 335	531 318
Rörelsens kostnader			
Transporter, maskintjänster, grusprodukter		-456 647	-449 914
Handelsvaror		-30 924	-31 422
Övriga externa kostnader		-16 358	-17 605
Personalkostnader	3, 6	-28 356	-27 617
Avskrivningar av materiella anläggningstillg.	8, 9	-1 021	-933
Gottgörelse till delägare	5	-2 570	-2 500
Övriga rörelsekostnader		-31	-11
Summa rörelsens kostnader		-535 907	-530 002
Rörelseresultat		2 428	1 316
Resultat från finansiella investeringar			
Resultat från andelar i koncernföretag	10	0	657
Resultat från övriga värdepapper		82	71
Ränteintäkter från kontraktsfordringar		713	712
Övriga ränteintäkter		89	157
Ränteintäkter från koncernföretag		172	253
Räntekostnader		-94	-214
Summa finansiella poster		962	1 636
Resultat efter finansiella poster		3 390	2 952
Bokslutsdispositioner			
Förändring av periodiseringsfonder		-109	11
Förändring skillnad bokförd och planenlig avskrivning av maskiner och inventarier		99	15
Resultat före skatt		3 380	2 978
Skatt på årets resultat	11	-806	-560
ÅRETS RESULTAT		2 574	2 418

BALANSRÄKNING	Not	2014 12 31	2013 12 31
		kkkr	kkkr
TILLGÅNGAR			
Anläggningstillgångar			
<i>Materiella anläggningstillgångar</i>			
Byggnader och övrig fast egendom	8	1 435	1 435
Maskiner och inventarier	9	3 659	3 849
Summa materiella anläggningstillgångar		5 094	5 284
<i>Finansiella anläggningstillgångar</i>			
Aktier och andelar i koncernföretag	12, 13	2 602	2 951
Andra långfristiga värdepappersinnehav	14, 15	761	758
Kontraktsfordringar		23 027	8 839
Uppskjuten skattefordran		148	149
Summa finansiella anläggningstillgångar		26 538	12 697
Summa anläggningstillgångar		31 632	17 981
Omsättningstillgångar			
<i>Varulager</i>			
Sorterat grus, jord etc		341	69
Övriga varor och förnödenheter		862	923
Summa varulager		1 203	992
<i>Kortfristiga fordringar</i>			
Kundfordringar		66 398	67 281
Kontraktsfordringar		11 395	7 577
Fordringar hos koncernföretag		21 088	22 572
Skattefordringar		765	1 096
Övriga fordringar		1 220	210
Förutbetalda kostnader och upplupna intäkter		1 543	1 207
Summa kortfristiga fordringar		102 409	99 943
<i>Kassa och bank</i>	16	11 842	22 824
Summa omsättningstillgångar		115 454	123 759
SUMMA TILLGÅNGAR		147 086	141 740

BALANSRÄKNING	Not	2014 12 31	2013 12 31
		kkkr	kkkr
EGET KAPITAL OCH SKULDER			
Eget kapital	17		
<i>Bundet eget kapital</i>			
Insatskapital		48 884	48 652
Insatsemission		1 237	0
Reservfond		4 773	4 523
<i>Fritt eget kapital</i>			
Balanserad vinst		1 983	1 065
Årets resultat		2 574	2 418
Summa eget kapital		59 451	56 658
Obeskattade reserver			
Periodiseringsfond, tax 2009		0	1 110
Periodiseringsfond, tax 2010		668	668
Periodiseringsfond, tax 2011		550	550
Periodiseringsfond, tax 2012		395	395
Periodiseringsfond, tax 2013		87	87
Periodiseringsfond, år 2013		717	717
Periodiseringsfond, år 2014		1 219	0
Avskrivning maskiner o inventarier utöver plan		1 550	1 649
Summa obeskattade reserver		5 186	5 176
Avsättningar			
Avsättning för pensioner	18	640	624
Övriga avsättningar	18	5 773	4 901
Summa avsättningar		6 413	5 525
Kortfristiga skulder			
Leverantörsskulder		21 747	21 789
Avräkningsskuld till delägare		22 119	22 038
Delägars kapitalkonton		16 070	16 482
Övriga skulder		4 365	5 025
Upplupna kostnader och förutbetalda intäkter	21	11 735	9 047
Summa kortfristiga skulder		76 036	74 381
SUMMA EGET KAPITAL OCH SKULDER		147 086	141 740
Ställda säkerheter och ansvarsförbindelser			
Företagsinteckningar för checkräkningskredit		15 000	15 000
Fastighetsinteckningar för övriga avsättningar		680	680
Kapitalförsäkring för pensionsavsättning		428	428
<i>Ansvarsförbindelser</i>			
Borgensförbindelse dotterföretag		500	500

KASSAFLÖDESANALYS

kkkr	Koncernen		Moderföretaget	
	2014	2013	2014	2013
Den löpande verksamheten				
Rörelseresultat före finansiella poster	3 604	3 370	2 428	1 316
Justeringar för poster som inte ingår i kassaflödet				
Avskrivningar	1 741	1 623	1 021	933
Realisationsresultat försäljning anl.tillgångar	-43	0	-43	0
Förändring avsättningar	888	923	888	833
	6 190	5 916	4 294	3 082
Erhållen ränta och utdelning	1 098	1 238	1 405	1 249
Erlagd ränta	-97	-215	-94	-214
Betald inkomstskatt	-885	955	-476	1 039
Kassaflöde från den löpande verksamheten före förändringar av rörelsekapital	6 306	7 894	5 129	5 156
Förändring av rörelsekapital				
Ökning (-) / minskning (+) av varulager	-211	566	-211	566
Ökning (-) / minskning (+) av rörelsefordringar	-1 932	7 232	1 021	14 181
Ökning (+) / minskning (-) av rörelseskulder	4 188	-5 144	1 986	-6 180
Förändring av rörelsekapital	2 045	2 169	2 796	8 082
Kassaflöde från den löpande verksamheten	8 351	10 063	7 925	13 238
Investeringsverksamheten				
Förvärv av materiella anläggningstillgångar	-1 057	-917	-1 030	-109
Försäljning av inventarier	241	0	241	0
Förändring av finansiella anläggningstillgångar inkl kortfristig del	-18 006	-485	-18 006	-485
Nettoförändring av investeringar	-18 822	-1 402	-18 795	-594
Kassaflöde från rörelsen efter investeringar	-10 471	9 146	-10 870	13 129
Finansieringsverksamheten				
Förändring av insatskapital exkl. insatsemission	232	830	232	830
Utbetalning insatsemitterat kapital	-13	0	-13	0
Återbetalning av aktieägartillskott avs. minoritet	-151	-24	0	0
Förändring av skuld	-331	584	-331	584
Nettoförändring av finansiering	-263	1 390	-112	1 414
Förändring av likvida medel	-10 734	10 536	-10 982	14 543
Likvida medel vid årets slut	29 464	40 198	11 842	22 824
Likvida medel vid årets början	-40 198	-29 662	-22 824	-8 281
Förändring av likvida medel	-10 734	10 536	-10 982	14 543

TILLÄGGSUPPLYSNINGAR gemensamma för koncernen och moderföretaget.

Not 1 Redovisnings- och värderingsprinciper

Koncernens och moderföretagets finansiella rapporter har upprättats enligt Årsredovisningslagen och BFNAR 2012:1 (K3). Detta är koncernens första årsredovisning som upprättats enligt K3. Övergången till K3 har inte i något väsentligt avseende inneburit några ändrade värderingsprinciper för koncernen som påverkar jämförelsetalen.

Koncernredovisning

Goodwill - Koncernmässig goodwill uppkommer när anskaffningsvärdet vid förvärv av andelar i dotterföretag överstiger det i förvärvsanalysen fastställda värdet på det förvärvade företagets identifierbara nettotillgångar. Goodwill redovisas till anskaffningsvärde med avdrag för ackumulerade avskrivningar och eventuell nedskrivning. Eliminering av transaktioner mellan koncernföretag - Koncerninterna fordringar och skulder, intäkter och kostnader och orealiserade vinster eller förluster som uppkommer vid transaktioner mellan koncernföretag, elimineras i sin helhet.

Koncernbalansräkningen är upprättad enligt förvärvsmetoden. Koncernens och föreningens tillgångar och skulder är upptagna till nominellt belopp om inte annat anges i efterföljande notanteckningar. Fordringar har upptagits till det belopp varmed de beräknas inflyta.

Avskrivningar på materiella anläggningstillgångar har gjorts enligt följande:

Byggnader	2 – 4 %	på anskaffningsvärdet
Markanläggningar	5 %	på anskaffningsvärdet
Byggnadsinventarier garage, samt markinventarier	15 %	på anskaffningsvärdet
Datainventarier	30 %	på anskaffningsvärdet
Övriga inventarier	15 - 20 %	på anskaffningsvärdet

Varulagret har värderats till det lägsta av anskaffningsvärdet och dess nettoförsäljningsvärde på balansdagen. Med nettoförsäljningsvärde avses varornas beräknade försäljningspris minskat med försäljningskostnader. Den valda värderingsmetoden innebär att inkurans i varulagret har beaktats.

Inkomstskatt

Inkomstskatt utgörs av aktuell skatt och uppskjuten skatt. Inkomstskatt redovisas i resultaträkningen utom då en underliggande transaktionen redovisas i eget kapital varvid även tillhörande skatteeffekt redovisas i eget kapital.

Aktuella skattefordringar och skatteskulder respektive uppskjutna skattefordringar och skatteskulder kvittas i de fall det finns en legal kvittningsrätt. Aktuell skatt är inkomstskatt för innevarande räkenskapsår som avser årets skattepliktiga resultat och den del av tidigare räkenskapsårs inkomstskatt som ännu inte har redovisats. Aktuell skatt värderas till det sannolika beloppet enligt de skattesatser och skatteregler som gäller på balansdagen. Uppskjuten skatt är inkomstskatt för skattepliktigt resultat avseende framtida räkenskapsår till följd av tidigare transaktioner eller händelser. Uppskjuten skatt beräknas på temporära skillnader. En temporär skillnad finns när det redovisade värdet på en tillgång eller skuld skiljer sig från det skattemässiga värdet. Temporära skillnader beaktas ej i skillnader hänförliga till investeringar i dotterföretag om företaget kan styra tidpunkten för återföring av de temporära skillnaderna och det inte är uppenbart att den temporära skillnaden kommer att återföras inom en överskådlig framtid. Skillnader som härrör från den första redovisningen av goodwill eller vid den första redovisningen av en tillgång eller skuld såvida inte den hänförliga transaktionen är ett rörelseförvärv eller påverkar skatt eller redovisat resultat utgör inte heller temporära skillnader. Uppskjuten skattefordran avseende underskottsavdrag eller andra framtida skattemässiga avdrag redovisas i den omfattning det är sannolikt att avdragen kan avräknas mot framtida skattemässiga överskott.

Intäktsredovisning

Som inkomst redovisas det verkliga värdet av vad som erhållits eller kommer att erhållas. Försäljning redovisas netto efter moms och rabatter. Inkomsten från bolagets verksamhet redovisas som intäkt när inkomsten kan beräknas på ett tillförlitligt sätt, det är sannolikt att de ekonomiska fördelar som bolaget ska få av transaktionen kommer att tillfalla bolaget och de utgifter som uppkommit eller som förväntas uppkomma till följd av transaktionen kan beräknas på ett tillförlitligt sätt.

Not 2 Inköp och försäljning mellan koncernföretag

Inköp och försäljning mellan Närkefrakt Ek förening och övriga koncernföretag uppgår till 9 121 (9 194) kkr och har eliminerats i koncernredovisningen.

Not 3 Avgångsvederlag

Moderbolaget har med verkställande direktören träffat avtal om att vid uppsägning från föreningens sida gäller 12 månaders uppsägningstid.

	Koncernen		Modersföretaget	
	2014	2013	2014	2013
Not 4				
Ersättning till revisorer				
Gran Thornton Sweden AB				
Revisionsuppdrag	195	170	120	115
Revisionsverksamhet utöver revisionsuppdrag	89	64	89	64
Skatterådgivning	1	5	1	5
Övriga tjänster	18	15	18	15
Summa	303	254	228	199
Not 5				
Gottgörelse som gottskrivits delägarna	2 570	2 500	2 570	2 500
Not 6				
Personal				
<i>Medeltalet anställda;</i> fördelat på kvinnor	18	17	17	17
fördelat på män	33	33	30	30
<i>Löner och ersättningar till anställda;</i>				
Styrelse och VD				
Lön - Styrelse och VD	2 441	2 162	1 513	1 275
Lön - övriga anställda	18 865	18 521	18 170	18 116
Totala löner och ersättningar	21 306	20 683	19 683	19 391
Pensioner - Styrelse och VD	310	302	207	201
Pensioner - övriga anställda	2 012	1 868	1 978	1 837
Övriga sociala avgifter	6 674	6 324	6 142	5 935
Totala sociala avgifter	8 996	8 494	8 327	7 973
<i>Antal kvinnor och män i styrelse;</i>				
fördelat på kvinnor	0	0	0	0
fördelat på män	9	9	7	6
<i>Antal kvinnor och män i ledningsgrupp;</i>				
fördelat på kvinnor	2	1	2	1
fördelat på män	6	7	4	5
Not 7				
Goodwill				
Ingående anskaffningsvärden	2 512	2 512		
Utgående ack. anskaffningsvärden	2 512	2 512		
Ingående avskrivningar	-379	-298		
Årets avskrivningar	-82	-82		
Utgående ack. avskrivningar	-461	-380		
Ingående nedskrivningar	-1 969	-1 969		
Utgående bokfört värde	82	163		
Not 8				
Byggnader, markanläggningar och mark				
Ingående anskaffningsvärden	30 010	29 248	1 435	1 435
Årets anskaffningar	0	762	0	0
Utgående ack. anskaffningsvärden	30 010	30 010	1 435	1 435
Ingående avskrivningar	-12 021	-11 443	0	0
Årets avskrivningar	-603	-578	0	0
Utgående ack. avskrivningar	-12 624	-12 021	0	0
Utgående bokfört värde	17 386	17 989	1 435	1 435

		Koncernen		Moderföretaget	
		2014	2013	2014	2013
Täktmark					
	Ingående anskaffningsvärden	4 942	4 942	4 444	4 444
	Utgående ack. anskaffningsvärden	4 942	4 942	4 444	4 444
	Ingående substansminskning	- 4 942	-4 942	-4 444	-4 444
	Utgående substansminskning	-4 942	-4 942	-4 444	-4 444
	Utgående bokfört värde	0	0	0	0
	Totalt bokfört värde	17 386	17 989	1 435	1 435
Not 9	Maskiner, inventarier och fordon				
	Ingående anskaffningsvärden	12 678	12 920	9 883	10 171
	Årets anskaffningar	1 057	155	1 030	109
	Anskaffningsv. på årets utrangeringar/försäljningar	-1 069	-397	-1 069	-397
	Utgående ack. anskaffningsvärden	12 666	12 678	9 844	9 883
	Ingående avskrivningar	-8 653	-8 087	-6 034	-5 499
	Ingående avskrivningar på årets utrangeringar	870	397	870	397
	Årets avskrivningar	-1 056	-963	-1 021	-932
	Utgående ack. avskrivningar	-8 839	-8 653	-6 185	-6 034
	Utgående bokfört värde	3 827	4 025	3 659	3 849
		Koncernen		Moderföretaget	
		2014	2013	2014	2013
Not 10	Resultat från andelar i koncernföretag				
	Upplösning nedskrivning i dotterbolag	-	-	0	601
	Utdelning	-	-	0	56
	Summa	-	-	0	657
Not 11	Inkomstskatt				
	De huvudsakliga komponenterna när det gäller skattekostnader för räkenskapsåret med avslut den 31 december 2014 är följande:				
	Redovisad skatt i resultaträkningen				
	Aktuell skatt	-1 155	-867	-805	-473
	Förändring av uppskjuten skatt avseende temporära skillnader	53	-177	-1	-87
	Summa redovisad skatt	-1 102	-1044	-806	-560
	Avstämning av effektiv skattesats				
	Resultat före skatt	4 613	4 392	3 380	2 978
	Skatt enligt gällande skattesats, 22%	-1 015	-966	-744	-655
	Skatteeffekt av:				
	Ej skattepliktiga intäkter	1	2	1	147
	Ej avdragsgilla kostnader	-79	-68	-55	-43
	Övrigt	-9	-12	-8	-9
	Summa redovisad skatt i resultaträkningen	-1 102	-1 044	-806	-560
	Effektiv skattesats %	23,9 %	23,8 %	23,8 %	18,8 %
Not 12	Aktier och andelar i koncernföretag				
	Ingående anskaffningsvärde			2 951	2 951
	Återbetalning villkorat aktieägartillskott			-349	0
	Utgående ack anskaffningsvärde			2 602	2 951
	Ingående anskaffningsvärde			0	-601
	Årets upplösning/nedskrivning			0	601
	Utgående ack.nedskrivningar			0	0
	Utgående bokfört värde			2 602	2 951

Not 13	Andelar i koncernföretag	Säte	Kapital- och rösträttsandel, %	Antal andelar, st	Bokf. värde	Eget kapital	Resultat
	BIJ Transportservice Logistics AB, 556641-5591	Örebro	70	700	2 552	1 908	810
	Närkefrakt Fastigheter Holding AB, 556877-0944. Dotterdotterbolag	Örebro	100	500	50	5 816	115
	Närkefrakts Fastighetsaktiebolag, 556077-8341.	Örebro	100	600	4 635	7 001	-264
	Närkefrakt fastigheter Örsta 3:38 AB, 556877-2940.	Örebro	100	500	50	688	291

Not 14	Andra långfristiga värdepappersinnehav	Koncernen		Moderföretaget	
		2014	2013	2014	2013
	Ingående anskaffningsvärde	758	758	758	758
	Årets anskaffning	3	0	3	0
	Utgående anskaffningsvärde	761	758	761	758

Not 15	Andra långfristiga värdepappersinnehav	Koncernen		Moderföretaget	
		Antal	Bokfört värde	Antal	Bokfört värde
	SEB A	4 148	120	4 148	120
	Netlink i Sverige AB	600	76	600	76
	On Road AB	1 250	125	1 250	125
	TRB Sverige AB	120	12	120	12
	Kapitalförsäkring		428		428
	Summa		761		761

Not 16	Kassa och bank				
	Kassa och bank	24 464	30 103	11 842	22 824
	Kortfristiga placeringar	5 000	10 095	-	-
	Summa	29 464	40 198	11 842	22 824

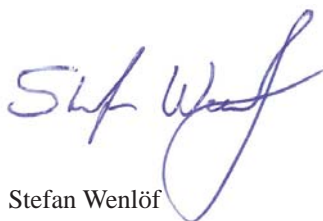
Not 17	Förändring av eget kapital	Koncernen		
		Insatskapital	Bundna reserver	Fritt eget kapital
	Enligt fastställd balansräkning 2013-12-31	48 652	8 747	10 904
	Justering för ändrade redovsningsprinciper	-	-	149
	Justerat IB 2014-01-01	48 652	8 747	11 053
	Insatsemission	1 250	-	-1 250
	Insatsemission utbetald	-13	-	-
	Inbetalt insatskapital	3 712	-	-
	Utbetalt insatskapital	-3 480	-	-
	Avsättning till bundna reserver	-	250	-250
	Förskjutning mellan bundna och fria reserver	-	144	-144
	Omräkning av minoritetsintresse	-	1	7
	Årets resultat	-	-	3 185
	Belopp vid årets utgång	50 121	9 142	12 601
	Moderföretaget	Insatskapital	Reservfond	Fritt eget kapital
	Enligt fastställd balansräkning 2013-12-31	48 652	4 523	3 334
	Justering för ändrade redovsiningsprinciper	-	-	149
	Justerat IB 2014-01-01	48 652	4 523	3 483
	Insatsemission	1 250	-	-1 250
	Insatsemission utbetald	-13	-	-
	Inbetalt insatskapital	3 712	-	-
	Utbetalt insatskapital	-3 480	-	-
	Avsättning till reservfond	-	250	-250
	Årets resultat	-	-	2 574
	Belopp vid årets utgång	50 121	4 773	4 557

	Koncernen		Moderföretaget	
	2014	2013	2014	2013
Not 18 Avsättningar				
Avsättning för pensionsförpliktelse	640	624	640	624
Uppskjuten skatteskuld	1 180	1 233	-	-
Återställningsreserv grustäcker	5 773	4 901	5 773	4 901
Summa Avsättningar	7 593	6 758	6 413	5 525
Not 19 Uppskjuten skatteskuld				
Uppskjuten skatt avseende:				
Obeskattade reserver	1 400	1 382		
Underskottsavdrag	-72	-		
Avsättningar	-141	-137		
Övrigt	-7	-12		
Summa	1 180	1 233		
Not 20 Checkräkningskredit , avtalad outnyttjad limit	10 500	10 500	10 000	10 000
Not 21 Upplupna kostnader/förutbetalda intäkter				
Upplupna personal- och styrelsekostnader inkl sociala avgifter	5 077	4 797	4 749	4 498
Kvarvarande kostnader avslutade entreprenader	941	735	941	735
Övriga upplupna kostnader	7 285	4 591	6 045	3 814
Summa uppl. kostnader/förutbetalda intäkter	13 303	10 123	11 735	9 047

Örebro den 7 april 2015



Thomas Alvarsson



Stefan Wenlöf



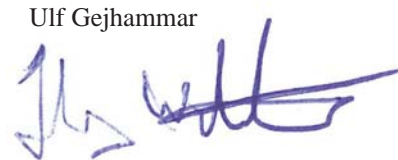
Ulf Gejhammar



Arne Larsson
Ordförande



Sebastian Cabander
VD



Johnny Wikström

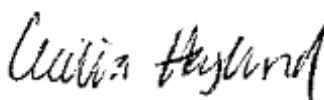


Krister Turesson

Vår revisionsberättelse har avgivits den 8 april 2015
Grant Thornton Sweden AB



Örjan Alexandersson
Auktoriserad revisor



Cecilia Haglund
Föreningsvald revisor



Patrick Lindberg
Föreningsvald revisor

Revisionsberättelse

Till föreningsstämman i Närkefrakt Ekonomisk Förening, org.nr 769601-2207

Rapport om årsredovisningen och koncernredovisningen

Vi har utfört en revision av årsredovisningen och koncernredovisningen för Närkefrakt Ekonomisk Förening för år 2014.

Styrelsens och verkställande direktörens ansvar för årsredovisningen

Det är styrelsen och verkställande direktören som har ansvaret för att upprätta en årsredovisning och en koncernredovisning som ger en rättvisande bild enligt årsredovisningslagen och för den interna kontroll som styrelsen och verkställande direktören bedömer är nödvändig för att upprätta en årsredovisning och en koncernredovisning som inte innehåller väsentliga felaktigheter, vare sig dessa beror på oegentligheter eller på fel.

Revisorernas ansvar

Vårt ansvar är att uttala oss om årsredovisningen och koncernredovisningen på grundval av vår revision. För den auktoriserade revisorn innebär detta att denne utfört revisionen enligt International Standards on Auditing och god revisionssed i Sverige. Dessa standarder kräver att den auktoriserade revisorn följer yrkesetiska krav samt planerar och utför revisionen för att uppnå rimlig säkerhet att årsredovisningen och koncernredovisningen inte innehåller väsentliga felaktigheter.

En revision innefattar att genom olika åtgärder inhämta revisionsbevis om belopp och annan information i årsredovisningen. Revisorn väljer vilka åtgärder som ska utföras, bland annat genom att bedöma riskerna för väsentliga felaktigheter i årsredovisningen och koncernredovisningen, vare sig dessa beror på oegentligheter eller på fel. Vid denna riskbedömning beaktar revisorn de delar av den interna kontrollen som är relevanta för hur föreningen upprättar årsredovisningen och koncernredovisningen för att ge en rättvisande bild i syfte att utforma granskningsåtgärder som är ändamålsenliga med hänsyn till omständigheterna, men inte i syfte att göra ett uttalande om effektiviteten i föreningens interna kontroll. En revision innefattar också en utvärdering av ändamålsenligheten i de redovisningsprinciper som har använts och av rimligheten i styrelsens och verkställande direktörens uppskattningar i redovisningen, liksom en utvärdering av den övergripande presentationen i årsredovisningen och koncernredovisningen.

Vi anser att de revisionsbevis vi har inhämtat är tillräckliga och ändamålsenliga som grund för våra uttalanden.

Uttalanden

Enligt vår uppfattning har årsredovisningen och koncernredovisningen upprättats i enlighet med årsredovisningslagen och ger en i alla väsentliga avseenden rättvisande bild av moderföreningens och koncernens finansiella ställning per den 31 december 2014 och av dess finansiella resultat och kassaflöden för året enligt årsredovisningslagen. Förvaltningsberättelsen är förenlig med årsredovisningens och koncernredovisningens övriga delar.

Vi tillstyrker därför att föreningsstämman fastställer resultaträkningen och balansräkningen för moderföreningen och koncernen.

Rapport om andra krav enligt lagar och andra författningar.

Utöver vår revision av årsredovisningen och koncernredovisningen har vi även utfört en revision av förslaget till dispositioner beträffande föreningens vinst eller förlust samt styrelsens och verkställande direktörens förvaltning för Närkefrakt Ekonomisk Förening för år 2014.

Styrelsens och verkställande direktörens ansvar

Det är styrelsen som har ansvaret för förslaget till dispositioner beträffande föreningens vinst eller förlust, och det är styrelsen och verkställande direktören som har ansvaret för förvaltningen enligt lagen om ekonomiska föreningar.

Revisorernas ansvar

Vårt ansvar är att med rimlig säkerhet uttala oss om förslaget till dispositioner beträffande föreningens vinst eller förlust och om förvaltningen på grundval av vår revision. Vi har utfört revisionen enligt god revisionssed i Sverige.

Som underlag för vårt uttalande om styrelsens förslag till dispositioner beträffande föreningens vinst eller förlust har vi granskat om förslaget är förenligt med lagen om ekonomiska föreningar.

Som underlag för vårt uttalande om ansvarsfrihet har vi utöver vår revision av årsredovisningen och koncernredovisningen granskat väsentliga beslut, åtgärder och förhållanden i föreningen för att kunna bedöma om någon styrelseledamot eller verkställande direktören är ersättningsskyldig mot föreningen. Vi har även granskat om någon styrelseledamot eller verkställande direktören på annat sätt har handlat i strid med lagen om ekonomiska föreningar, årsredovisningslagen eller föreningens stadgar.

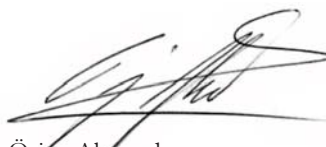
Vi anser att de revisionsbevis vi har inhämtat är tillräckliga och ändamålsenliga som grund för våra uttalanden.

Uttalanden

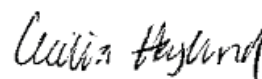
Vi tillstyrker att föreningsstämman disponerar vinsten enligt förslaget i förvaltningsberättelsen och beviljar styrelsens ledamöter och verkställande direktören ansvarsfrihet för räkenskapsåret.

Örebro den 8 april 2015

Grant Thornton Sweden AB



Örjan Alexandersson
Auktoriserad revisor



Cecilia Haglund
Föreningsvald revisor



Patrick Lindberg
Föreningsvald revisor

ADAM PETTERSSON ÅKERI AB	073-6532073	LINDBERGS FRAKT AB	019-315050
ADOLFSBERGS ÅKERI AB	019-260994	LINDBLADS ÅKERI I ÖREBRO AB	070-6647532
AHLQVIST ÅKERI HB, INGE	019-239164	LINDGREN I DYLTABRUK AB, BO	019-222789
ALKMAN SCHAKT AB, JOHAN	073-0391929	LOODS ÅKERI AB, CHRISTER	0585-20440
ALKMANS KRAN & TRANSPORT AB	019 239327	LUNDQVIST ÅKERI, ANDERS	019-244930
ANDERS SCHAKT I VINTROSA AB	019-294600	LUNDSTRÖM ÅKERI AB, ALF	019-578319
ANDERSSONS ÅKERI AB, FREDRIK	070-4854850	MA LOTS I ÖREBRO AB	073-3926906
BASTRANSPORT I ÖREBRO AB	019-257550	MARKANLÄGGNINGAR I ÖREBRO AB	019-6113736
BIRGITTA MELÉN ÅKERI AB	070-2462584	MARTINSSON GUNNAR	0582-16160
BJÖRKS ÅKERI AB, P	0585-26008	MASKIN & TRANSPORT I ÖREBRO AB	070-5199008
BS ÅKERI BENGT STRÖMVALL AB	019-281372	MELÉNS TRANSPORT AB	070-6303102
BÄLSÅS ÅKERI AB	070-6082447	MORSKOGA TRANSPORT AB	070-6242557
CDF SVERIGE AB	0582-15355	NETZEL TRANSPORT AB	070-2304142
CHRISTER BERGGREN ENTREPRENAD AB	070-3072040	NILSSONS TRANSPORT AB, THOMAS	070-3470055
DS LOGISTIK	070-3764003	NORA ÅKERI AB	0587-12568
EINARSSON ÅKERI AB, ROLF	010-2801425	NORRÄNGENS ÅKERI AB	019-280083
EKBLOMS ÅKERI HB	019-239232	NYGREN ÅKERI AB, THOMAS	0581-42122
ERIKSSONS TRP & ENT, HÅKAN	070-5801841	ODENSBACKENS ÅKERI AB	019-450400
FAGERMONS ÅKERI & LANTBRUK AB	019-222715	ORMESTA ÅK AB	019-322243
FAHLSTRÖMS ENTREPRENAD AB	070-5860387	PALMA ÅKERI I ÖREBRO AB	019-272897
G:A SÅGENS ÅKERI AB	019-452423	PETER RITZMAN ÅKERI AB	070-7590236
GARPHYTTANS KRAN & TRANSPORT AB	019-298047	PÅLSBODA ÅKERI AB	0582-41143
GLANSHAMMARS ÅKERI AB	019-233125	R SVENSSONS ÅKERI AB	0582-13830
GRÄV- & TÄCKDIKNING I ÖREBRO AB	019-452390	RAGNELLS AB	08-7954500
GRÖNKVIST ÅKERI I FJUGESTA AB, S-O	0585-28057	RAMSELLS SCHAKT & TRANSPORT AB	019-225366
GUSTAVSSON HANS-OLOF	019-452143	RUDDAMMENS ÅKERI AB	019-450102
GÖLFALLETS ÅKERI AB	070-6807819	RÅDHS ÅKERI AB	070-5294972
GÖRANS LYFT & FRAKT, GÖRAN FORS	019-263215	SAMSALA ÅKERI AB	0582-16257
GÖTAVI ÅKERI I ÖREBRO AB	070-6008796	SAMUELSSONS ÅKERI I VRETSTORP AB	0582-660505
HALLAFORS ÅKERI & SCHAKT AB	019-291560	SANDBERGS I ERVALLA AB	019-281412
HANSSON TRANSPORT AB, BRÖDERNA	019-239032	SCHAKT & TRANSPORT I FRÖVI AB	0581-31687
HANSSONS ÅKERI AB, RONNY	019-239127	SJÖSTRAND ÅKERI AB, THOMAS	019-232023
HANSSONS ÅKERI I ÖREBRO AB	019-121755	STRÖMVALL TRANSPORT AB, JIMMY	019-222505
HERMANSSON ÅKERI AB, THOMAS	019-225648	SUNDOVITAL I ÖREBRO AB	070-3244330
HJALMARSSON OVE	0585-20018	SVENSSON ÅKERI HB, ROINE	0582-13830
HOLM SÖREN	070-5451952	SÄLLVENS ENTREPRENAD AB	070-7304623
J M W TRANSPORT I KUMLA AB	019-577140	TA EKLUNDS SCHAKT & TRANSPORT AB	019-226240
JAW-TRANSPORTER AB	019-209250	THUNELL ÅKERI AB, PETER	070-3216138
JOHNS ÅKERI AB	019-244930	TJÄDERBÄCK SEGÅS AB	019-572230
KARLSSON HÅKAN	0583-40212	TL STÅL & TRANSPORTER AB	070-3557937
KARLSSONS ÅKERI AB, ROGER	019-451355	TRB TRANSPORTER I ÖREBRO AB	019-202678
KILSMO FJÄRRTRANSPORT AB	019-457103	UFFES ÅKERI I ÖREBRO AB	019-225512
KILSMO KRAN & TRANSPORT AB	0582-32077	WALLBERG ÅKERI AB, KEN	0582-10155
KILSMO ÅKERI AKTIEBOLAG	019-456300	WÉDENS ÅKERI AKTIEBOLAG	0582-40210
KL LINDELLS ÅKERI AB	070-5229045	WERNERSSON ANDERS	019-204018
KNUTSSONS TRANSPORT ÖREBRO AB	019-310842	WISELL DBO, BO ARNE	019-209250
KULLBY ÅKERI	019-280038	ÅKARNA WALLIN AB	070-8890561
KUMLA CEMENTVAROR & ÅKERI AB	019-583650	ÅKERLINGS TRP AB	019-452411
KÄCK LARS, LYFT O TRANSPORT	0582-91274	ÄLVTOMTA ENTREPRENAD AB	019-238018
KÄLL'S ENTR. & LANTBRUK	070-5855232	ÖREBRO GRÄV & SCHAKT AB	019-244500
LARSSON TOMMY	019-281323	ÖREBRO MOT-AB	072-3613231
LARSSON TRANSPORT GÖTLUNDA AB	0589-50409	ÖSTERNÄRKES RENHÅLLNING HB	019-450345
LARSSONS ÅKERI I LEKEBERG AB	0585-12317	ÖSTRA ÖREBRO DISTRIBUTION AB	070-3500532
LINDBERGS FJÄRRTRANSPORT I ÖREBRO AB	019-246054		



»För en hållbar miljö!« Vi arbetar sedan många år med att skapa en hållbar miljöutveckling.



Box 1142, 701 11 Örebro Besöksadress: Transportgatan 4
 Tel 019-20 63 00 info@narkefrakt.se
 www.narkefrakt.se